



Használati útmutató



Allmäher®

AS 65 4T B&S

Sorozatszám: 021310020001

Kiadás: 12.02.2015, V15.0

hu-Az eredeti használati útmutató magyar fordítása

Tartalomjegyzék

Írja be az Ön által vásárolt berendezés adatait az alábbi mezőkbe. Amikor pótalkatrészt rendel, hivatkozzon a sorozatszámra és a motorszámra a kereskedőnél.

Sorozatszám:

Ide ragassza a matricát a garanciakártyából.

Motorszám:

Vásárlás dátuma:

Kereskedő címe:

Tisztelt Ügyfelünk,

Gratulálunk új termékéhez! Ön az „AS-Motor Germany“ megbízható, minőségi termékét vásárolta.

A terméket modern gyártási eljárások szerint, magas színvonalú minőségbiztosítás mellett gyártották. Célunk, hogy Ön minden szempontból elégedett legyen.

Gondosan és figyelmesen olvassa el a használati útmutatót, mert így biztosíthatja a berendezés kifogástalan és biztonságos működését. Ha kérdései vannak, forduljon kereskedőjéhez vagy közvetlenül az ügyfélszolgálatához (a +49/(0)7973/9123-0 telefonszámon). A nemzetközi AS-partnereket a következő helyen találja: www.as-motor.de/worldwide.

Sok sikert kíván az „AS-Motor Germany“!

Rendeltetésszerű használat

A berendezés kizárólag fű vagy hasonló növények nyírásához és mulcsozásához használható olyan mezőgazdasági, erdészeti és tájgazdálkodási területeken, ahol legalább évente egyszer végeznek nyírást.

Kizárólag az „AS-Motor Germany“ által jóváhagyott kiegészítőket és vágóeszközöket használjon.

Az itt leírtaktól eltérő használat nem megengedett. A gyártó nem vállal felelősséget a nem rendeltetésszerű használatból adódó károkért. Mindig tartsa be a karbantartási és szerelési utasításokat.

A más személyeknek okozott esetleges sérülésekért és az anyagi károkért kizárólag a berendezés kezelője felelős!

A berendezést különösen a következőkre **tilos** használni:

- kemény tárgyak, kövek, kavics vagy fadarabok vágása
- bokrok, sövények és cserjék vágása
- erkélyeken, ládákban vagy tetőkön lévő növények vágása
- járdák tisztítása
- fa- és sövénynyírásakor keletkező nyiradék aprítása
- az „AS-Motor Germany“ által nem jóváhagyott munkaeszközök és és szerszámkészletek meghajtóegységeként.

Tartalomjegyzék

Tartalomjegyzék	2	Tolás.....	16
Rendeltetészerű használat	2	Differenciálzár.....	16
A szimbólumok jelentése	4	Kikapcsolás és leállítás	17
A használati utasításban szereplő szimbólumok.....	4	Karbantartás és tisztítás	18
A berendezésen lévő szimbólumok.....	4	Előkészületek.....	20
Biztonsági tudnivalók	6	A berendezés tisztítása.....	20
Tájékozódjon!.....	6	Általános felülvizsgálat.....	20
Felhasználókra vonatkozó korlátozások és üzemidők.....	6	A láncok kenése.....	20
Üzemanyagok biztonságos kezelése.....	6	Hajtómű.....	20
Használat előtti ellenőrzés.....	7	Motor ellenőrzése.....	21
Körültékintő használat.....	7	Motorolajszint ellenőrzése.....	21
A munka megkezdése előtt.....	7	Gyújtógyertya ellenőrzése.....	21
Körültékintő vágás.....	8	Levegőszűrő karbantartása.....	21
A munka után.....	9	Meghajtás ellenőrzése.....	21
Elővigyázatosság a karbantartás és javítás során.....	9	Rögzítőfék ellenőrzése.....	22
Eszközeleírás	10	Kés ellenőrzése.....	22
Kezelőelemek	11	Tárolás	23
Összeállítás	12	Elhelyezés.....	23
A csomag tartalma.....	12	Hosszú távú tárolás.....	23
Kicsomagolás.....	12	Újbóli üzembe helyezés.....	23
Vezetőnyél és kormány.....	12	Pótalkatrészek	23
Szállítás	13	Kopó alkatrészek	23
Berakodás.....	13	Ártalmatlanítás	23
Lerakodás.....	13	Garancia	24
Tudnivalók a vágáshoz	13	Lehetséges hibák	25
A munka megkezdése előtt	14	Tartozékok	28
Üzemanyag.....	14	Műszaki adatok	29
Tankolás.....	14	Megfelelőségi nyilatkozat	30
Motorolajszint ellenőrzése.....	14		
Vágásmagasság beállítása.....	14		
Lengőkerék rögzítése.....	15		
Indítás	15		
A gép elindítása.....	15		
Kuplungozza be a kést.....	15		
Olajnyomás-kapcsoló.....	15		
A jármű vezetése	16		
A jármű vezetése.....	16		
Hátramenet.....	16		
Fordulás.....	16		

A szimbólumok jelentése

A használati utasításban szereplő szimbólumok

A különféle veszélyekre a használati útmutatóban a következő szimbólumok hívják fel a figyelmet.



Figyelmeztetés.
Ezek a szimbólumok különleges veszélyekre hívják fel a figyelmet



Tiltás.
Ezek a szimbólumok a kifejezetten tiltott műveletekre hívják fel a figyelmet.



Előírás.
Ezek a szimbólumok a kötelező óvintézkedésekre hívják fel a figyelmet.

A berendezésen lévő szimbólumok

A berendezésen a következő jelzések találhatóak, amelyek arra hívják fel a figyelmet, hogy a használat során elővigyázatosan és körültekintéssel kell eljárni:



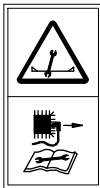
A berendezéssel végzett munka nagy elővigyázatosságot igényel.
A használat előtt olvassa el a használati útmutatót.



Sérülésveszély!
Győződjön meg arról, hogy a berendezés veszélyzónájában senki nem tartózkodik. A gép munkaterületéről tárgyak repülhetnek ki.



A gyorsan forgó kés életveszélyes sérüléseket vagy komoly anyagi kárt okozhat! Különösen kezét és lábát tartsa távol a késtől, amikor a berendezés működésben van.



Javítási és karbantartási munkálatok előtt húzza ki a gyújtógyertya csatlakozóját.



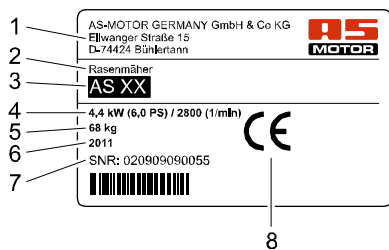
Szellőzőrácsot tisztítani! A berendezés a motorfedélen lévő szellőzőrácson keresztül szívja be a motor hűtőlevegőjét. Mindig tartsa szabadon és akadálymentesen a teljes felületet!



Egészségre káros zajszint.
Használjon fülvédőt, hogy megelőzze a halláskárosodást.

Típustábla

A berendezés típustábláján a gép típusa és műszaki adatai találhatóak.



- 1 A gyártó neve és címe
- 2 A berendezés megnevezése
- 3 Típusmegnevezés
- 4 Névleges teljesítmény kW-ban / motorfordulatszám
- 5 Súly
- 6 Gyártási év
- 7 Sorozatszám
- 8 CE-jelölés

Biztonsági tudnivalók

Tájékozódjon!

Saját biztonsága érdekében alaposan olvassa el a jelen használati útmutatót. Ismerkedjen meg a kezelőelemekkel és a berendezés használatával. A berendezés további felhasználói-nak is adja át a használati útmutatót.

A berendezés első használata előtt kérje meg a kereskedőt, hogy mutassa be a gép biztonságos kezelését.

A berendezés kezelését először egy nagy, szabad és sík területen gyakorolja.

Felhasználókra vonatkozó korlátozások és üzemidők

Soha ne engedje, hogy a berendezést gyerekek vagy a használati útmutató tartalmát nem ismerő személyek használják. 18 év alattiak csak felügyelet mellett használhatják a berendezést. A felhasználó korára és az üzemidőre helyi előírások is vonatkozhatnak.

A berendezést nem használhatják

- alkoholos, kábítószeres vagy a reagálóképességet befolyásoló gyógyszerek hatása alatt álló személyek;
- szellemi vagy testi fogyatékosággal élők;
- illetve akik fáradtak vagy betegek.



Szívritmus-szabályozót viselők nem nyúlhatnak a gyújtóberendezés áramot vezető alkatrészeihez.

Üzemanyagok biztonságos kezelése



Veszély!

Az üzemanyag mérgező és rendkívül gyúlékony.



Tűz- és robbanásveszély!

Az üzemanyagok tartsa távol minden gyújtóforrástól, és kezelésekor ne dohányozzon.

Ne lélegezze be az üzemanyag gőzeit, mert egészségkárosító hatásúak.



Viseljen kesztyűt, és kerülje az üzemanyag bőrrel való érintkezését.

Csak a szabadban tankoljon, hideg és álló motorba. A tankolóshoz használjon töltőcsövet vagy tölcserőt.

Az üzemanyagot ne öntse ki, és ne engedje, hogy a csatornahálózatba kerüljön vagy szivároгjon.

Ha az üzemanyag kiömlött, ne indítsa el a berendezést, amíg az üzemanyag gőzei el nem párologtak (törölje szárazra). A berendezést távolítsa el az üzemanyaggal szennyezett helyről.

A tanksapkát mindig zárja le szorosan, és soha ne nyissa ki, amikor a motor jár vagy a berendezés még meleg.

Az üzemanyagtartály ürítését csak a szabadban végezze. Használjon erre alkalmas tartályt, vagy járassa addig a motort, amíg el nem fogy az üzemanyag.

Az üzemanyagot gyermekektől tartsa távol, és tárolja megfelelő tartályban, sötét, hűvös és száraz helyen.

Az üzemanyagot tartalmazó berendezést ne tárolja olyan épület belsejében, ahol a benzín-gőz nyílt lánggal vagy szikrával érintkezhet.

A sérült üzemanyagtartályt vagy tanksapkát azonnal cseréltesse ki (márkaszervizben).

Elsősegély

Az üzemanyag lenyelése vagy gőzeinek belégzése esetén ne alkalmazzon hánytatást. Azonnal forduljon orvoshoz.

Bőrrel való érintkezés esetén mossa le vízzel és szappannal. A szennyeződött ruházatot azonnal cserélje.

Intézkedések tűz esetén

Tűz esetén alkalmazzon oltóhabot, száraz oltószert vagy szén-dioxidot (CO₂). Az oltáshoz soha ne használjon vizet!

Használat előtti ellenőrzés

Minden használat előtt szemrevételezéssel ellenőrizze a kések, a védővászon, valamint a meghajtó és rögzítő alkatrészek kifogástalan állapotát.

Soha ne használja a berendezést hibás vagy hiányzó burkolatokkal, védővászonnal vagy védővázsal.

A védőeszközöket vagy vezérlőelemeket eltávolítani, módosítani vagy áthidalni tilos!

Tartsa be a karbantartási utasításokat, és a sérült vagy elhasználódott alkatrészeket azonnal cserélje.

Vizsgálta át a berendezést hivatalos szervizben, ha a kés a lekapcsolást követő 7 másodpercen belül nem áll le teljesen.

Körültekintő használat

A motort nem szabad beindítani:

- ha üzemanyag ömlött a szabadba.
- zárt és rosszul szellőző helyiségekben (mérgezésveszély!).
- ha közvetlen közelében más személyek tartózkodnak.

Csak akkor indítsa be a berendezést, ha a lába biztonságos távolságban van a késtől.

A motor elindításakor tilos a berendezést megbillenteni.

Ne érintse meg a motort vagy a zajcsillapítót. Ezek üzem közben nagyon felforrósodhatnak, és égési sérülést okozhatnak. Az ilyenkor várható hirtelen mozdulatok miatt fennáll a további sérülések veszélye is.

Előbb állítsa le a kést, majd várja meg, amíg az teljesen mozdulatlan állapotba kerül,

- ha nem füves felületen halad.

Állítsa le a motort, és várja meg, amíg a kés teljesen meg nem áll,

- mielőtt a berendezést megbillenti vagy szálítja.
- ha a berendezést akár csak rövid időre is felügyelet nélkül hagyja.
- mielőtt beállítja a vágási magasságot.
- mielőtt tankol.

Állítsa le a motort, és várja meg, amíg a kés teljesen meg nem áll, majd húzza ki a gyújtógyertya csatlakozóját,

- ellenőrizze, mielőtt a berendezést tisztítja, illetve mielőtt bármilyen munkát végez rajta.
- mielőtt eltömődéseket távolít el a kivetőzőnából.

A munka megkezdése előtt

Személyes óvintézkedések



Vágás közben mindig viseljen csúszásmentes talpú védőcipőt, hosszú nadrágot és védőkesztyűt. Soha ne dolgozzon nyitott szandálban vagy meztláb.



Egészségre káros zajszint. Használjon fülvédőt, hogy megelőzze a halláskárosodást. Viseljen védőszemüveget és fejdődőt.

Rendeltesse meg szakkereskedésből a szükséges védőfelszerelést.

A vágandó felületet készítse elő

A vágandófelületet alaposan vizsgálja át a munka előtt. Távolítsa el az olyan tárgyakat, például köveket, ágakat, csontokat stb., amelyeket a berendezés kivethet magából.

Körültekintő vágás

Sérülésveszély

Mindig legyen hallótávolságban másoktól, hogy veszély esetén segítséget hívhasson.



Veszély!

Sérülésveszély a kivetett tárgyak miatt.

Soha ne végezzen vágási munkákat, ha a közelben más személyek, gyermekek, háziállatok vagy érzékeny áruk találhatóak.

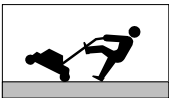


Különösen a berendezés előtti és a tőle jobbra lévő terület veszélyes.

Kezét és lábát tartsa távol a forgó alkatrészek-től. A kivetési területtől maradjon távol, amikor a berendezéssel dolgozik.

Csak nappali fényben vagy megfelelő mester-séges megvilágításban dolgozzon. Soha ne végezzen vágást bizonytalan időjárási körülmények között, illetve villámcsapás veszélye esetén.

Legyen különösen óvatos laza talajon, szemétrakások, árkok vagy töltések közelében való munkavégzésnél.



Kerülje a nedves fű vágását, mert csúszásveszély áll fenn!

Legyen különösen óvatos, amikor a berendezéssel kanyarodik, vagy amikor hátramenetben halad.

Mindig lassan haladjon!

A berendezést soha ne emelje vagy szállítsa járó motorral.

A berendezés tartós használata rezgés kiváltotta keringési problémákat okozhat a kézben. A használat általánosan érvényes időtartamát nem lehet pontosan meghatározni. Viseljen kesztyűt.

Megfelelő időközönként tartson szüneteket a munkában.

Vizsgáltassa át a berendezést hivatalos szervizben,

- ha a kés valamilyen kemény tárgynak ütközött.
- ha a berendezés szokatlanul erős rezgést produkál.

Lejtőkön legyen óvatos

Vegye figyelembe az olajnyomás-kapcsolóra vonatkozó információkat az indítás fejezetben.



Ha lejtőn végez vágást, csúszás- és dőlésveszéllyel kell számolnia!

- Meredek lejtőn csak akkor végezzen nyírást, ha a biztonságos használat garantált.
- Nagyon meredek lejtőn ne dolgozzon.
- Meredek lejtőn tegye meg a megfelelő óvintézkedéseket, pl. használjon kapaszkodóvasat.
- Mindig a lejtőn lefelé és felfelé haladva vágjon, soha ne a lejtőre merőlegesen.
- Mindig ügyeljen a biztonságos járásra, viseljen csúszásmentes cipőt.
- Irányváltáskor legyen különösen óvatos.
- Csak száraz, jól tapadó talajon végezzen nyírást.
- Csak rögzített lengőkerékkel nyírjon.

Lejtőn a jármű elgurulhat. A járművet csak vízszintes felületen parkolja le, vagy biztosítsa az elgurulás ellen.

Vágás tűzveszélyes területeken

- Mindig vigyen magával elegendő mennyiségű oltóanyagot.
- Túl nagy oldalirányú dőlés esetén a porlasztóból vagy a tartályból üzemanyag juthat a szabadba. Ez fokozottan tűzveszélyes!
- A vágott felületet a munka után is alaposan vizsgálja át, hogy megbizonyosodjon róla: nem áll fenn tűzveszély.

A tűzveszély elkerülése érdekében a következő alkatrészeket mindig tartsa tisztán a szennyeződésektől, fűtől, szénától, kilépő olajtól, zsírtól stb.:

- motor
- zajcsillapító (kipufogó, védőköpeny, köztes elemek)
- az üzemanyagtartály környéke

A munka után

A vágás után mindig zárja el az üzemanyagszelepet és a tartályszellőzőt.

A berendezés elhagyása előtt mindig várja meg, amíg a motor leáll, és húzza ki a gyújtógyertya-csatlakozót.

A kikapcsolást követően legalább 20 percig hagyja húlni a berendezést, majd száraz, zárt, jól szellőző helyiségben tárolja.

Az üzemanyagot tartalmazó berendezést ne tárolja olyan épület belsejében, ahol a benzingőz nyílt lánggal vagy szikrával érintkezhet.

Elővigyázatosság a karbantartás és javítás során

Csak a jelen útmutatóban leírt karbantartási munkákat végezze el saját maga. Minden más munkálatot hivatalos szervizben végeztessen.

Csak az „AS-Motor Germany” által engedélyezett késeket és pótalkatrészeket használjon. A nem engedélyezett kések és pótalkatrészek fokozott sérülésveszélyt jelentenek.

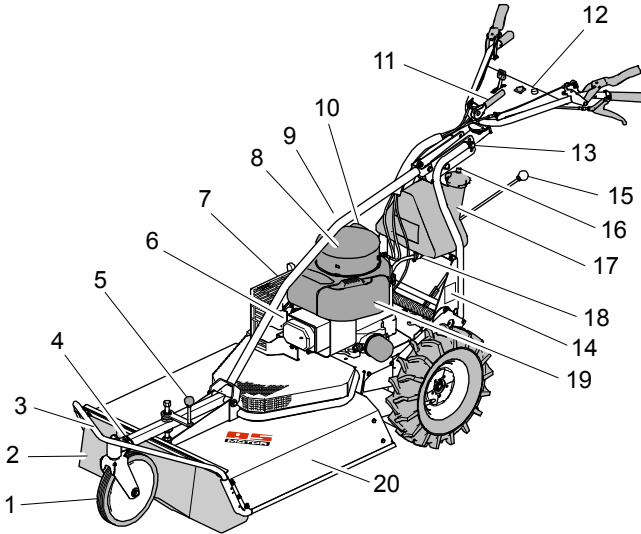
Minden karbantartási munkálat előtt várja meg, amíg a motor leáll, és válassza le a gyújtógyertya csatlakozóját.

Külön felhívjuk a figyelmet arra, hogy a termék felelősségre vonatkozó törvény hatálya alatt a berendezéseink által okozott károkért semmiféle felelősséget nem vállalunk, ha

- a kopott vagy sérült alkatrészeket nem javítják ki vagy cserélik időben.
- azokat a szakszerűtlen javítás okozza.
- alkatrészcsere esetén nem eredeti alkatrészeket vagy általunk jóváhagyott alkatrészeket alkalmaznak.
- a javítást nem hivatalos szerviz végzi.

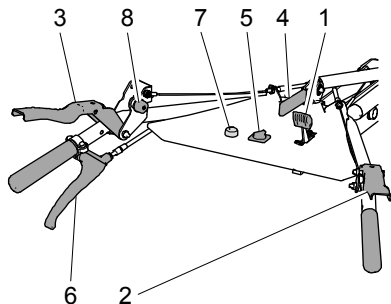
Ugyanez vonatkozik a pótalkatrészekre és a tartozékokra is.

Eszközleírás



- 1 Lengőkerék
- 2 Védővászon
- 3 Védőváz
- 4 Lengőkerék rögzítése
- 5 Vágómagasság állíthatósága
- 6 Gyújtógyertya-csatlakozó
- 7 Zajcsillapító
- 8 Szellőzőrács
- 9 Olajbetöltő nyílás
- 10 Indítókar
- 11 Kormány oldalbeállító
- 12 Kormánykonzol
- 13 Kormánymagasság-beállító
- 14 Típus tábla
- 15 Kapcsolókar
- 16 Tartályszellőző
- 17 Tartálytöltő csomópont
- 18 Benzinszelep
- 19 Levegőszűrő
- 20 Burkolat

Kezelőelemek



Gázkar szívatóval (1)

A gázkarral szabályozható a motor fordulatszám.



Szívató: Hidegindító zárva (csak a motor hidegindításához)

MIN: Üresjárat

MAX: Teljes gáz

Indítógomb (7)

Tartsa az indítógombot az indítási művelet során lenyomva (lásd Indítás).

Meghajtáskar és rögzítőfék (2)

A meghajtáskarral kapcsolható ki és be a meghajtás és a rögzítőfék.



Meghajtás be/ rögzítőfék ki (I):

Nyomja a kart a kormányhoz, és tartsa ott.

Meghajtás ki/ rögzítőfék be (0):

Engedje el a kart.

Késkuplung karja (3)

A késkuplung-vezérlő kar biztonsági célokat szolgál. Ha a kart elengedi, a kés 7 másodpercen belül leáll.



Kuplungozza be a kést (I):

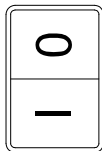
Húzza fel a késkuplung karját, kattintsa be a reteszelőgombot (8) és nyomja a késkuplung karját a kormányhoz.

Kapcsolja ki a kést (0):

Engedje el a késkuplung karját, és állítsa a gázkart MIN állásba.

Motorleállító kapcsoló (5)

A motorleállító kapcsolóval lehet a gyújtást ki- és bekapcsolni. Ha a gyújtást kikapcsolja, a motor leáll.



O: KI

I: BE

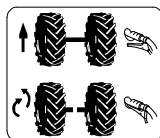
Kormány oldalbeállító (4)

1. Oldja ki a rögzítőkart.
2. Figyelem: A kormány mozgásakor ne csípje be a bowdenkábelt. Állítsa a kormányt a kívánt pozícióba.
3. Szorítsa meg a kormányt a rögzítőkarral.

Kormánymagasság-beállító

A kormány magasságát a kormánymagasság-beállító csavarral lehet beállítani (lásd Összeszerelés).

Differenciálzár (6)



Be:

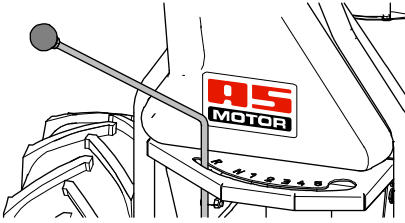
Engedje el a kart.

Ki:

Nyomja a kart a kormányhoz, és tartsa ott.

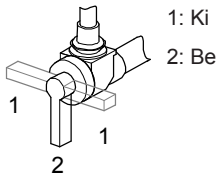
Kapcsolókar

A hajtóműnek 5 előremenete, üresjárata és egy hátramenete van. A kapcsoláshoz engedje el a meghajtás karját, kapcsoljon a következő fokozatba, és induljon el ismét.



R	Hátramenet
N	Üresjárat
1-5	Előremenet

Benzinszelep



Összeállítás

A csomag tartalma

A berendezést dobozban szállítjuk.

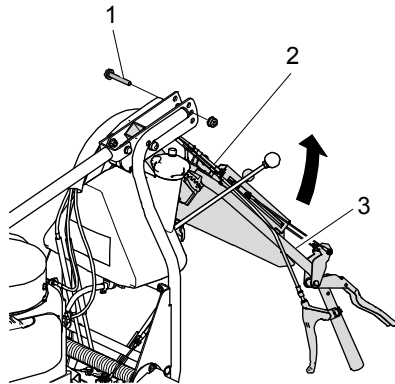
A csomag tartalma:

- A gép.
- A jelen használati útmutató.
- A garanciaártya.
- Szerszámotáska.
- A motorgyártó használati útmutatója

Kicsomagolás

1. Nyissa ki a dobozt a felső oldalánál.
2. Vágja fel a doboz elejét.
3. Hajtsa fel a kormányt (lásd vezetőnyél és kormány).
4. Ellenőrizze a keréknyomást (lásd a műszaki adatokat).
5. Kapcsolja a kapcsolókat a hajtóművön az üres pozícióba.
6. Nyomja a meghajtáskart a kormányhoz, és tolja el a gépet a palettától.

Vezetőnyél és kormány



1. Oldja meg a kormány magasságbeállító (1) csavarját, és húzza ki oldalra.

2. **Vigyázat:** A kormány elfordításakor ne csipje be a bowdenhuzalokat (2). Forgassa a kormányt (3) felfelé a megfelelő munkamagasságba, és rögzítse a csavarral és az anyával.

Szállítás



Figyelmeztetés!!

A berendezés nagy tömege miatt fennáll a balesetveszély. A berendezés felborulhat vagy leeshet, illetve komoly rongálódást szenvedhet.

Tartsa be az alábbiakat.

Szállítsa a berendezést teherautón vagy olyan pótkocsin, amelynek terhelhetősége legalább a berendezés önsúlyával egyenlő.

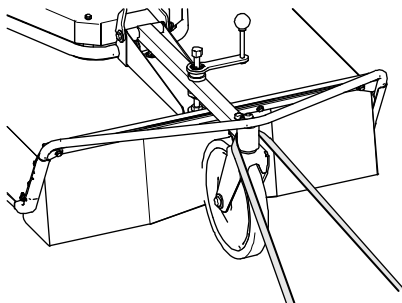
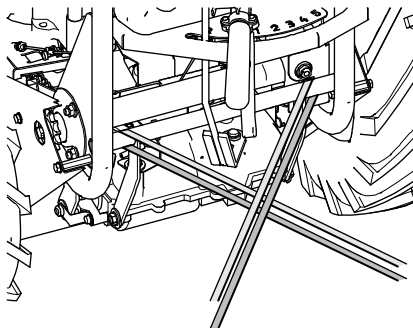
Minden szállítás előtt legalább 20 percig hagyja hűlni a berendezést. Zárja el az üzemanyag-szelepet és a tartályszellőztőt.

A szállításhoz a kormányt megint összecsucskhatja.

Berakodás

Használjon a berakodáshoz olyan rámpákat,

- amelyeknek terhelhetősége a berendezés önsúlya + 100 kg;
 - amelyek szélesebbek, mint a berendezés;
 - amelyek felülete csúszásálló.
1. Állítsa a berendezést a rámpa elé, és győződjön meg arról, hogy a rámpa
 - legalább olyan széles, mint a jármű nyomtávja.
 - biztosan rögzítve van a talajhoz.
 - nem meredekebb 15°-nál.
 2. A rámpán keresztül vigye a járművet óvatosan a rakodófelületre.
 3. Biztosítsa elgurulás, megcsúszás, felbillelés, illetve az üzemanyag kiömlése ellen.



4. Rögzítse a berendezést megfelelő erősségű hevederekkel.

Figyelem! A készülék károsodásának elkerülése érdekében javasoljuk, hogy a feszítőhevedereket kizárólag az ábrán látható módon rögzítse. Ne húzza túl a feszítőhevedereket.

Lerakodás

1. Oldja ki a szállítási rögzítőket.
2. A rámpán keresztül vigye le a járművet óvatosan a rakodófelületről.

Tudnivalók a vágáshoz

Minden vágás előtt ellenőrizze a berendezés teljességét, működőképességét és tisztaságát. Az elszennyeződött szellőzőrács a motor túlmelegedéséhez vezet, ami a motor károsodását okozhatja. A hangtompítón levő védőrács elszennyeződése tűzveszélyt okoz.

A gyakori össze- és szétkapcsolás következtében a kés hajtószíja és a késfékező gyorsan elhasználódhat. Különösen a magas fűben végzett összekapcsolás vezethet túlterheléshez.

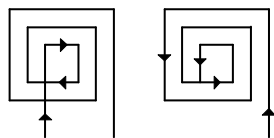
A gondozott felületet úgy érheti el, hogy gyakran és rövidre vágja a fűvet.

Kizárólag éles, sérülésmentes késsel végezzen vágást. A kést rendszeresen éleztesse és balanszíroztassa (hivatalos szervizben).

Ne vágjon nedves fűvet, és ne végezzen vágást esőben. A gyepek károsodhatnak, és csúszásveszély is fennáll!

A berendezést csak már vágott területen használja. Ne hagyja járó motorral állni a gépet.

Vágáskor a gázkart mindig állítsa maximális teljesítményre, hogy optimális vágási eredményt érjen el.



A fű akadálymentes kivétele érdekében sík terepen a fenti vágási mintákat javasolt betartani. A mulcs még kisebb lesz, ha másodszor, ellenkező irányban is végighalad a területen.

Nagyon magas fű esetén kétszer vágjon, különböző vágási magasságokkal.

A munka megkezdése előtt

Üzemanyag

Üzemanyagként ólommentes benzint használjon (lásd a motorgyártó használati útmutatóját).

E10 üzemanyag használata megengedett. Ne tárolja 30 napnál hosszabb ideig az E10 üzemanyagot.

Tankolás



Veszély!

Az üzemanyag a motor forró részein meggyulladhat.

Tankolás előtt állítsa le a motort, és várjon 20 percig, amíg ki nem hűl. Tartsa be az üzemanyagra vonatkozó biztonsági utasításokat!

Üzemanyag betöltése

1. A tankoláshoz használjon töltőcsöves tartályt vagy tölcserőt.
2. A tartályt óvatosan nyissa ki, hogy a túlnyomás lassan szűnjön meg, és ne spriccelhessen ki az üzemanyag.
3. A tanksapkát óvatosan nyissa ki, hogy a túlnyomás lassan szűnjön meg, és ne spriccelhessen ki az üzemanyag.
4. Töltse fel az üzemanyagtartályt.
5. Helyezze vissza és húzza szorosra a tanksapkát.

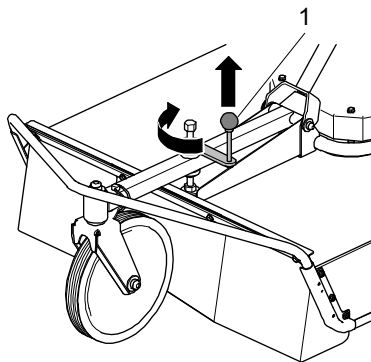
Motorolajszint ellenőrzése

Figyelem! Ellenőrizze minden használat előtt a motor olajszintjét (lásd a motorgyártó használati útmutatóját).

Vágásmagasság beállítása

A vágásmagasságot csak leállított motor mellett szabályozza.

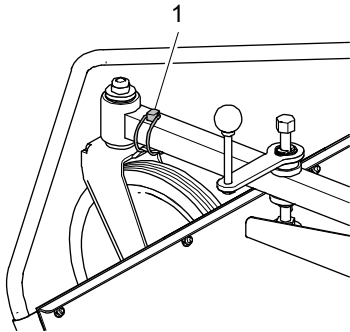
A vágásmagasságot úgy állítsa be, hogy a kés egyenetlen terepen se érjen a talajhoz. Túl nagy vágásmagasság esetén tárgyak repülhetnek ki a gép alól, és a vágáskép sem lesz megfelelő.



1. Állítsa le a motort, és várja meg, amíg a kés teljesen meg nem áll.
2. Húzza a kart (1) felfelé, és forgassa a kívánt vágási magasság eléréséig.

Lengőkerék rögzítése

Egyenletes talajon kényelmesebb, ha az elülső kerék szabadon foroghat. Ha emelkedőn vagy lejtőn rézsútosan halad, a keréknek rögzítve kell lennie.



Lengőkerék kioldása

1. Húzza le a rugós dugaszt (1), és dugja be a kormánykonzol furatába.

Lengőkerék rögzítése

1. Dugja be a rugós dugaszt (1).

Indítás



Veszély!

Indításkor a forgómozgást végző kés sérülésveszélyes.

Győződjön meg arról, hogy a kés veszélyzónájában senki nem tartózkodik. Indításkor ne billentse meg a gépet.



Veszély!

Ha indítás után a porlasztó nem zár vissza megfelelően, akkor üzemanyag-túlfolyás lehet, és tűzveszély áll fenn.

Ilyen esetben zárja el a benzincsapot, és forduljon hivatalos szervizhez.

A gép elindítása

1. Állítsa a gépet sík felületre, nem magas földre.

2. Nyissa meg a benzincsapot és a tartályszellőzőt.
3. Csatlakoztassa a gyújtógyertya-csatlakozót.
4. Állítsa a motorleállító kapcsolót „I” állásba.
5. Állítsa a gázkart hidegindításnál „Choke” állásba, egyéb esetben közepes fordulatszámra.
6. Nyomja le a bal hüvelykujjával az indítógombot, és tartsa lenyomva.
7. Húzza az indítózsineget lassan a nyomáspontig, majd még tovább. A motor elindul.
8. Lassan vezesse vissza az indítózsineget.
9. Engedje el az indítógombot.
10. Vágáshoz állítsa a gázkart maximális fordulatszámra.

Kuplungozza be a kést

1. Húzza fel a késkuplung karját.
2. Nyomja meg a reteszelőgombot a késkuplung karján.
3. Nyomja a késkuplung karját a kormányhoz – a kés mozgásba jön.

Utakon való áthaladáshoz kapcsolja ki a kést:

1. Engedje el a késkuplung karját.

Olajnyomás-kapcsoló

Az olajnyomás-kapcsoló biztosítja, hogy a motor ne károsodjon, ha a gépet meredek terepen használja.

Az olajnyomás-kapcsoló leállítja a motort, ha a nem megfelelő olajnyomás a motor károsodásával fenyeget. Ez a következő esetekben fordulhat elő:

- alacsony olajszint.
- a jármű túl meredek terepen való használata.

A motortípustól, a dőlés irányától és az olajszinttől függ, hogy az olajnyomás-kapcsoló milyen dőlésszög esetén állítja le a motort.

A motor újraindítása akkor lehetséges, ha a gépet üresjáróban kevésbé meredek területre tolja. Mindig ellenőrizze az olajszintet.

A jármű vezetése

A jármű vezetése

Veszélyes helyzetben kapcsolja ki a meghajtást és a kést.

Meghajtás be

1. Kapcsoljon a kívánt fokozatba.
2. Nyomja a meghajtókart a kormányhoz: a gép elindul.

Meghajtás ki

1. Engedje el a meghajtás karját.

A haladási sebesség beállítása

A haladási sebesség a fű mennyiségétől és sűrűségétől függ. A különlegesen magas és sűrű fűvet csak lassabb haladási sebességgel lehet nyírni.

1. Engedje el a meghajtás karját.
2. Kapcsoljon a kívánt fokozatba.
3. Nyomja a meghajtókart a megint a kormányhoz: a gép elindul.

Háttramenet



Veszély!

Sérülésveszély áll fenn háttramenetkor, hátrafelé húzáskor és forduláskor, ha a kezelő megbotlik vagy elcsúszik!

Háttramenetkor mindig kapcsolja ki a kést!

A háttramenet bekapcsolása előtt mindig bizonyosodjék meg arról, hogy az út akadálymentes. Elsősorban a lenyírt fűvön kell ügyelni az óvatos lépkedésre.

1. Engedje el a meghajtás karját.
2. Kapcsolja ki a kést.
3. Állítsa a gázkart közepes motorfordulatszámra.
4. Állítsa a kapcsolókart háttramenetre (R).
5. Nyomja a meghajtókart megint a kormányhoz: a gép elindul hátrafelé.

Fordulás

A berendezést csak már vágott területen használja.

Fordulás vízszintes felületen:

1. Kapcsolja ki a meghajtást és a differenciálzárat.
2. Fordítsa a gépet a kívánt oldalra.
3. Ismét kapcsolja be a meghajtást és a differenciálzárat.

Fordulás lejtőn:

1. Kapcsolja ki a kést.
 2. Hagyja bekapcsolva a meghajtást.
 3. Kapcsolja ki a differenciálzárat.
 4. Fordítsa a gépet emelkedőnek.
 5. Tartsa ellen a kormányt és a rövid íven kanyarodó kereket.
 6. Újból kapcsolja be a differenciálzárat.
- A meghajtás megakadályozza a megcsúszást, és segíti a kanyarodást.

Tolás

1. Engedje el a meghajtás karját.
2. Kapcsoljon üresjáratba.
3. Nyomja a meghajtás karját ismét a kormányhoz – a gép tolható, illetve gördül.

Differenciálzár

A differenciálzár a két hátsó kereket mereven egymáshoz kapcsolja. Ez javítja a vontatást és növeli a gép menetstabilitását. A megcsúszás veszélyét pedig csökkenti, és lehetővé teszi a biztonságos fékezést.

A kioldott differenciálzárral a gép könnyen kormányozható és fordítható.

Kikapcsolás és leállítás



Vigyázat!

Lejtőn a jármű elgurulhat.

Állítsa be a készüléket egy sík felületen és rögzítse, nehogy elguruljon.

1. Engedje el a meghajtás karját.
2. Állítsa a gázkart a legkisebb fordulatszámra.
3. Engedje el a késkuplung karját.
4. Állítsa a motorleállító kapcsolót „0” állásba.
5. Mielőtt elhagyja a járművet, várja meg, amíg a motor teljesen leáll.
6. Zárja el az üzemanyagszelepet és a tartályszellőzőt.
7. Húzza ki a gyújtógyertya-csatlakozót.

Karbantartás és tisztítás

Rendszeres karbantartással mindig üzemkész állapotban tarthatja a gépet.

Ha a karbantartási utasításokat nem tartja be, olyan hibák léphetnek fel, amelyekre a garancia nem vonatkozik. Emellett az üzembiztonság is romlik.

Ha a karbantartás során problémát észlel, forduljon a hivatalos szakszervizhez.

Részegység	Teendő	Karbantartási intervallum	
		A	B
Teljes berendezés	A biztonságos üzemállapot ellenőrzése (általános felülvizsgálat).	■	▲
	Tisztítás.	■	
	Ügyfélszolgálat.		▲
Üzemanyag	Az üzemanyagszint ellenőrzése.	■	
	Zárva van a tanksapka?	■	
Tartály, benzinszelep és üzemanyagvezeték	A szivárgásmentesség és a kifogástalan állapot ellenőrzése.	■	▲
Porlasztó	Visszazár a porlasztó az indítás után?	■	▲
Szellőzőrács	Tisztítás.	■	▲
Motorhűtés	Tisztítás.		▲
Gyújtógyertya	Ellenőrzés/csere.		▲
Levegőszűrő	Karbantartás.	■	■▲
Kés és rögzítőelemek	Ellenőrzés kopás és sérülések szempontjából . Lásd a kés ellenőrzéséről szóló részt.	■	▲
	Csere.		▲
Késfékező	Megfelelően működik a fék, és 7 másodperc alatt leáll a kés?	□	▲
A meghajtás karja	Áll a berendezés, ha a kar üres állásban van?	□	▲
Ékszj	Megfelelő a szj feszessége? Nincsenek rajta repedések? Jó állapotú a szj?		▲
Bowdenhuzalok	A működés és a sima járás ellenőrzése.	■	▲
Gázkar	A működés ellenőrzése.	□	▲

Alváz és ütközés- védelem	Rozsda és repedések keresése, valamint a hegesztési varratok ellenőrzése.	■	▲
	Minden védőberendezés és burkolat megfelelően van rögzítve és működőképes?	■	▲
Címkék	A címkék állapota.	■	▲
Motor	Lásd a motorgyártó használati útmutatóját.	■	▲
	Olajsint ellenőrzése (lásd a motorgyártó használati útmutatóját).	■	▲
	Olajcsere		▲
	Olajszűrő cseréje		▲
Rögzítőfék	Ellenőrzés.	■	▲
Éghető anyagok	Gyúlékony anyagmaradványok eltávolítása a motorról és a berendezésről	■	▲
Abroncok	Az abroncsok és szükség esetén az abroncsnyomás ellenőrzése.	■	▲

A Minden használat előtt és után.

B Évente vagy 50 óránként.

■ Felhasználó végzi, álló motor mellett.

□ Felhasználó végzi, járó motor mellett.

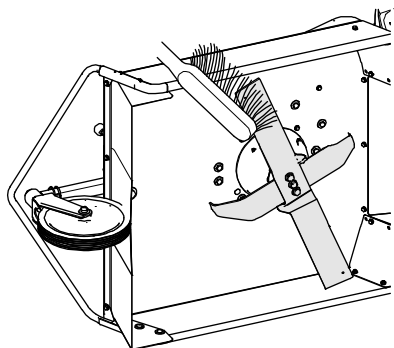
▲ Hivatalos szakszerviz végzi.

Előkészületek

Minden karbantartási és tisztítási munkát előtt:

1. Legalább 20 percig hagyja hűlni a berendezést.
2. Húzza ki a gyújtógyertya-csatlakozót.
3. Zárja el az üzemanyagszelepet és a tartályszellőztőt.
4. A gép alsó oldalán végzendő munkákhoz billentse a gépet a hangcsillapítós oldalra.

A berendezés tisztítása



A berendezést minden használat után alaposan tisztítsa meg, különösen az alsó részt és a kést.

A fűmaradványok és egyéb szennyeződések rontják a kivetés hatékonyságát és a vágásmi-nőséget. A hatékony motorhűtés érdekében mindig tartsa tisztán a motorfedelelet, a szellőző-rácsot és magát a motort.

Tűzveszély! Különösen a zajcsillapító egysé-
geinek tisztaságára ügyeljen.

A tisztításhoz használjon kefét. A makacs szennyeződésekét fából vagy műanyagból ké-szült spatulával távolítsa el. A külső részeket ronggyal tisztítsa meg.

A berendezést ne tisztítsa vízszugárral vagy magasnyomású mosóval! Ne használjon ag-
resszív tisztítószeret.

Általános felülvizsgálat

A berendezés üzembiztossága érdekében rendszeresen ellenőrizze az összes anya, csa-
var, üzemanyagvezeték-csatlakozás, levegő-

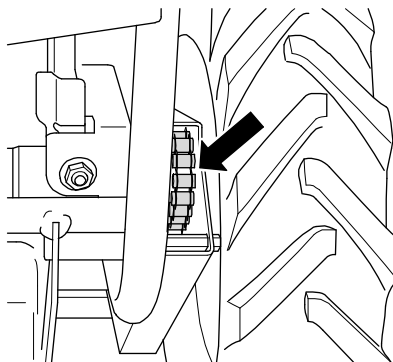
szűrő stb. biztos rögzítését. Győződjön meg a gyújtáskábel és a gyújtógyertya-csatlakozó sé-
rülésmentességéről.

A sérült vagy elhasználódott alkatrészeket, kü-
lönösen a burkolatokat, a védővásznat, a hangtompítót és az üzemanyagtartályt azonnal cseréltesse ki (hivatalos szakszervizben).

Ellenőrizze a folyadékot tartalmazó alkatrészek tömítettségét és kifogástalan állapotát. Ilyenek lehetnek: üzemanyagtartály, üzemanyagcsap, üzemanyag-vezetékek, porlasztó, motor, hajtó-
mű, akkumulátor, hidraulikus rendszer.

Tömítetlenség esetén forduljon hivatalos szak-
szervizhez.

A láncok kenése



A differenciálzártól jobbra és balra lévő lánc-
okat rendszeresen kenni kell. Javasoljuk biológi-
ailag lebomló lánc-spray alkalmazását.

Hajtómű

A hajtómű nem igényel karbantartást, és teljes élettartamára fel van töltve olajjal. Ellenőrizze tömítettségét és sérülésmentességét.

Motor ellenőrzése



Veszély!

Ha a fordulatszám túl magas, a berendezésből kivett tárgyak miatt balesetveszély áll fenn. A motor megrongálódhat, és a zajterhelés is magasabb.

Ne módosítsa a porlasztó és a fordulatszám-szabályozó alapbeállítását.

A motor használati útmutatóját a motor gyártója biztosítja. A motor útmutatója tartalmazza a motorra vonatkozó karbantartási előírásokat és garanciafeltételeket. Ha a motoron garanciális munkát kell végezni, forduljon a hivatalos szervizhez vagy a legközelebbi forgalmazóhoz.

A motor hosszú élettartama érdekében különösen fontos a megfelelő hűtés.

Tartsa

- a motorfedelelet (szellőzőrács),
 - a zajcsillapítót (védőrács) és
 - a motor hűtőbordáit
- mindig tisztán.

Motorolajszint ellenőrzése

Az olajszint soha ne legyen túl alacsony, különben a motor megrongálódhat. Soha ne töltsen túl az olajat. Túltöltés esetén az olaj a levegősűrűbe kerülhet és megrongálhatja azt.

Tekintse át a motorhoz mellékelt használati útmutatót.

Gyújtógyertya ellenőrzése



Veszély!

A gyújtószerkezet elektromágneses mezőt generál.

Szívrítmus-szabályozót viselők nem nyúlhatnak a gyújtóberendezés áramvezető alkatrészeihez.

A szennyeződött gyújtógyertyák csökkentik a motor teljesítményét. Tisztítsa meg a gyújtógyertya elektródáit sárgaréz drótkéfével. Ellenőrizze az elektródatávolságot (lásd a motorgyártó útmutatóját). Ügyeljen arra, hogy ne sérüljön meg az elektróda szigetelése. Soha ne használjon sérült gyújtógyertyát.

A gyújtógyertyát az előírt nyomatékra húzza meg (lásd a motorgyártó útmutatóját).

Levegősűrő karbantartása



Veszély!

A tisztítószeres tűz- és robbanásveszélyesek lehetnek.

A levegősűrőt soha ne tisztítsa gyúlékony oldószerekkel.

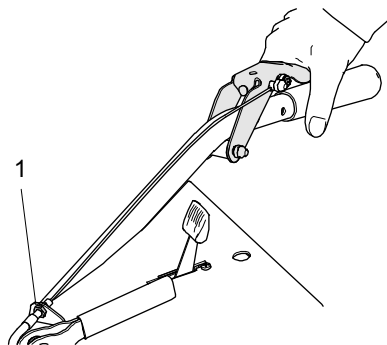
Mindig ügyeljen a levegősűrő tisztaságára. A szennyeződött levegősűrő rontja a motor teljesítményét, fokozza a motor kopását és növeli az üzemanyag-fogyasztást. Az üzemórák számától függetlenül a szűrőbetétet legalább évente egyszer cserélni kell. A motort ne használja levegősűrő nélkül.

Tekintse át a motorhoz mellékelt használati útmutatót.

Meghajtás ellenőrzése

1. A berendezést jól tapadó talajon állítsa le (pl. beton vagy aszfalt).
2. Kapcsolja ki a motort.
3. Állítsa a kapcsolókart egyszeri előremenetbe.
4. Hozza működésbe a meghajtást.
5. Próbálja meg hátrafelé húzni a járművet.

Ha a hátsó kerekek blokkolnak, a meghajtás beállítása megfelelő. Ha a gépet el lehet húzni, a meghajtást után kell állítani.



A meghajtás utánállítása

Csavarja ki az állítócsavart (1) a meghajtón annyira, hogy a kerekek húzáskor blokkoljanak bekapcsolt meghajtás esetén. Ha a beállítást követően nem tapasztal javulást, forduljon hivatalos szervizhez.

Rögzítőfék ellenőrzése

1. A berendezést jól tapadó talajon állítsa le (pl. beton vagy aszfalt).
2. Kapcsolja ki a motort.
3. Állítsa a kapcsolókart üresjáratra.
4. Próbálja meg hátrafelé húzni a gépet. Ha a hátsó kerekek blokkolnak, a rögzítőfék beállítása megfelelő. Ha a gépet könnyen lehet húzni, akkor a rögzítőfék utánállítása szükséges. Ezzel kapcsolatban forduljon a hivatalos szakszervizhez.

Kés ellenőrzése



Veszély!

A szakszerűtlenül felszerelt és karbantartott kés rendkívül balesetveszélyes.

A kést csak hivatalos szakszerviz javíthatja.



A kés ellenőrzéséhez használjon erős kesztyűt.

A kés javítása és karbantartása alapos szaktudást igényel, mivel egyensúlyvizsgálatra van szükség és pontosan be kell tartani az előírt forgatónyomatékokat.

Ellenőrizze a kés és a rögzítőelemek esetleges kopását, károsodását és repedését

- minden fűnyírás előtt és után.
- érzékelhető elváltozások esetén.

A képen látható összes kést és rögzítőelemet ki kell cserélni,

- ha sérülés vagy repedés állapítható meg.

- legalább évente egyszer vagy 50 üzemóránként, függetlenül a kopástól. Az anyagfáradás következtében repedések alakulhatnak ki az alkatrészekben, ami balesetveszélyes.

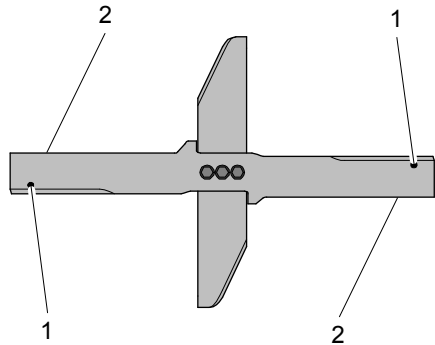
A vibráció utalhat

- a kés túlzott vagy egyoldalú kopására, vagy
- a motor vagy a vágómű rögzítésének (pl. a gumielemegeknek) a károsodására.

A szakszerűtlenül élesített kés növeli a berendezés terhelését, és repedéseket vagy töréseket okozhat.

A kirepülő letört alkatrészdarabok súlyos sérüléseket okozhatnak.

Késcsere



A kést mindenképpen cserélni kell:

- ha eléri az egyik kopásjelzőt (1). Az eredeti késeken kopásjelzők találhatóak (gömböskézkesztyűk bemélyedés a kés hátsó oldalán).
- ha a kés vastagsága a hátsó szegélynél (2) vagy más helyen kisebb, mint 1 mm (kivéve az él).

Eredeti kés

Az eredeti AS-kések a következő jelölésekről ismerhetők fel:

AS GXXXXXXX vagy EXXXXX

Ez az alkatrészszámnak felel meg.

Késkuplung ellenőrzése

Ellenőrizze a késkuplung működését a kés-meghajtás szétkapcsolásával. A késnek teljes fordulatszámról 7 másodpercnél rövidebb idő alatt kell teljesen leállnia. Ha a fentiek valamelyike nem teljesül, forduljon a márkaszervizhez.

Tárolás

Elhelyezés

A berendezést zárt, száraz és jól szellőző helyiségben tárolja, ahol gyermekek nem férhetnek hozzá. A tárolás előtt szüntesse meg a berendezés esetleges hibáit, hogy az üzemképes állapotban legyen. Mielőtt a berendezést zárt helyiségbe viszi, várja meg, amíg a motor lehűl.

A tároláshoz kövesse a motorgyártó útmutatójának utasításait.

Hosszú távú tárolás

1. Az üzemanyag kezelése során tartsa be a vonatkozó biztonsági utasításokat.
2. Üzemanyag-tartály kiürítése: Helyezzen egy tömlődarabot a benzincsapra, és engedje kifolyni az üzemanyagot egy megfelelő tartályba.
3. Porlasztó kiürítése: Indítsa el a motort, és hagyja járni, amíg magától le nem áll.
4. Alaposan tisztítsa meg a berendezést.
5. A festésen keletkezett sérüléseket javítsa ki (lakkspray használatával, lásd a tartozékok között).
6. Konzerválja a motort:
 - Csavarja ki a gyújtógyertyát.
 - A gyújtógyertya nyílásába töltsön egy evőkanál motorolajat.
 - Lassan húzza ki az indítózsineget (olajelosztatás a hengerben).
 - Csavarja vissza a gyújtógyertyát.
 - A gyújtógyertya-csatlakozót ne csatlakoztassa!

Összel vizsgáltsa át a berendezést hivatalos szervizben!

A tároláshoz kövesse a motorgyártó útmutatójának utasításait.

Újbóli üzembe helyezés

Ha a berendezést hosszabb ideig tárolta, az újbóli használatba vétel előtt végezze el a karbantartást ismertető fejezetben leírt munkálato-
kat.

Pótalkatrészek

A berendezés megbízható és biztonságos üzemeltetése a felhasznált pótalkatrészek minőségétől is függ. Kizárólag az „AS-Motor Germany“ által jóváhagyott eredeti alkatrészeket és kiegészítőket használjon. Ha más gyártó alkatrészeit használja, a garancia érvényét veszíti.

A hivatalos szakszervizben hivatkozzon a berendezéstípusra és a sorozatszámra, amikor pótalkatrészt rendel.

Kopó alkatrészek

Egyes alkatrészek állandó kopásnak vannak kitéve. Ezek idővel elhasználódnak, és cserére szorulnak. Ezért a következő alkatrészekre nem vonatkozik a garancia:

kés, késpengék, vágónyél, késrögzítő csavarok, csúszótárcsák, ékszíjak, láncok, Bowden-huzalok, indítózsineg, nyomáslemez, levegőszűrő, gyújtógyertyák, tárcsarugók, biztonsági lemezek, biztosítékok, tárcsák, nyomólemezek, nyomótárcsák, védővásznak, felverődésvédők, kerekek, abroncsok.

Ártalmatlanítás

A berendezés egyetlen ciklusban vágja és aprítja a fűvet. A felaprított fű gyorsan bomlik, ezért a talajon hagyható.

A fáradt olajat és benzint a helyi előírásoknak megfelelően ártalmatlanítsa.

A csomagolóanyagok, a gép alkatrészei és a tartozékok újrahasznosítható anyagokból készültek, és ennek megfelelően lehet ártalmatlanítani őket.

Garancia

A garanciafeltételeket a garanciakártya hátulján találja. A kitöltött garanciakártyát rögtön a berendezés megvásárlása után küldje el az „AS-Motor Germany“ vagy a forgalmazó címére. Másképp a garancia érvényét veszíti.

A forgalmazó által kitöltött garanciakártyát, illetve a vásárlási bizonylatot gondosan őrizze meg.

Lehetséges hibák

A következő táblázat a leggyakrabban előforduló hibákról és azok elhárításáról tájékoztat. Egyéb hibák esetén forduljon a legközelebbi hivatalos szakszervizhez.

A hivatalos szakszervizek listája a www.as-motor.de.

Hiba	Lehetséges ok	Teendő
A motor nem indul	Motorleállító kapcsoló KI.	Állítsa a motorleállító kapcsolót BE állásba.
	A benzinszelep el van zárva.	Nyissa meg a benzinszelepet.
	A tartályszellőztető csavar le van zárva.	Nyissa ki a tartályszellőztetőt.
	Nincs üzemanyag a tartályban.	Töltsön üzemanyagot a tartályba.
	Nyitva van a hidegindító / szivató.	Zárja el a hidegindítót.
	A gyújtógyertya kábele nincs csatlakoztatva.	Tartsa be a biztonsági előírásokat! Csatlakoztassa a gyújtógyertya kábelét.
	A berendezés megbillent, és a levegőszűrőbe olaj került.	Cserélje ki a levegőszűrőt, csavarja ki a gyújtógyertyákat, és zárt benzinszelep mellett többször indítózson, szárítsa ki a gyújtógyertyákat, majd csavarja vissza őket.
	A motor több indítási kísérlet miatt „megszívta magát”.	Csavarja ki a gyújtógyertyát és zárt benzinszelep mellett többször indítózson, szárítsa ki a gyújtógyertyát, majd csavarja vissza őket.
	A levegőszűrő szennyezett.	Tisztítsa meg a levegőszűrőt (lásd a karbantartást és a tisztítást ismertető részben).
	A gyújtógyertyák kormosak vagy megrongálódtak, illetve nem megfelelő az elektródatávolság.	Tisztítsa meg a gyújtógyertyákat és ellenőrizze az elektródatávolságot (lásd a karbantartást és a tisztítást ismertető részben). Szükség esetén cserélje a gyújtógyertyákat.
	Eltömődés van a berendezés-házban.	Lásd a karbantartást és a tisztítást ismertető részt.
	Nincs olajnyomás: Túl kevés a motorolaj.	Ellenőrizze a motorolajsintet, és szükség esetén töltsse fel.
Nincs olajnyomás: Túl meredek terep.	A berendezést hozza vízszintesbe.	

Hiba	Lehetséges ok	Teendő
	Nem megfelelő, szennyeződött vagy régi üzemanyag.	Tisztítsa ki az üzemanyagrendszer (hivatalos szakszerviz). Mindig friss üzemanyagot használjon.
A motor nem indul megfelelően vagy egyenetlenül jár	Zárva van a hidegindító szelep (szívató).	Nyissa ki a hidegindító szelepet (szívató).
	A levegőszűrő szennyezett.	Tisztítsa meg a levegőszűrőt (lásd a karbantartást és a tisztítást ismertető részben).
	Nem megfelelő, szennyeződött vagy régi üzemanyag.	Mindig friss üzemanyagot használjon.
	A gyújtógyertyák kormosak vagy megrongálódtak, illetve nem megfelelő az elektródatávolság.	Tisztítsa meg a gyújtógyertyákat és ellenőrizze az elektródatávolságot (lásd a karbantartást és a tisztítást ismertető részben). Szükség esetén cserélje a gyújtógyertyákat.
	Eltömődés van a berendezés-házban.	Lásd a karbantartást és a tisztítást ismertető részt.
Nincs meghajtás a meghajtókar meghúzásakor	A meghajtósíj nem elég feszes.	Hivatalos szakszerviz
A kés nem forog	Az éksíj nem eléggé feszes, vagy sérült.	Feljogosított szakszerviz
	Hibás bovdenhuzal	Feljogosított szakszerviz
Erős rezgés üzem közben	A kés hibás élezés vagy sérülés miatt nincs egyensúlyban.	Éleztesse meg és balanszíroztassa a kést hivatalos szakszervizben. A sérült kést azonnal cseréltesse.
	A késmeghajtó tengely deformálódott.	Hivatalos szakszerviz.
	A motorrögzítés kilazult.	Hivatalos szakszerviz.
	A késrögzítés kilazult.	Hivatalos szakszerviz.
Rendellenes zaj	Kilazult rögzítőelemek.	Hivatalos szakszerviz.
	Hibás a hangtompító.	Hivatalos szakszerviz.
A motor füstöl	A levegőszűrő szennyezett vagy olajjal van átitatva.	Tisztítsa meg vagy cserélje a levegőszűrőt (lásd a karbantartást és a tisztítást ismertető részben).
	Túl magas olajsínt.	Hivatalos szakszervizben engedtesse le az olajat a jelölésig.
A motor felforrósodik	A szellőzőrács szennyezett.	Tisztítsa meg a szellőzőrácsot.

	Alacsony olajsint a motorban.	Töltse után az olajat (lásd a motor használati útmutatóját).
	A motor hűtőbordái szennyezettek.	Tisztítsa meg a hűtőbordákat hivatalos szakszervizben.
Nem megfelelő vágáskép, a gyeperés után rendezetlen.	A kés tompa vagy elhasználódott.	Éleztesse meg és balanszíroztassa a kést hivatalos szakszervizben. A sérült kést azonnal cseréltesse.
	A jármű sebessége a vágási magassághoz képest túl nagy.	Csökkentse a haladási sebességet és/vagy állítson be megfelelő vágási magasságot.
	A gép burkolata erősen szennyezett.	Tisztítás.
	Nem megfelelő abroncsnyomás.	Ellenőrizze az abroncsnyomást.
A mulcsolási eredmény magas fűben nem kielégítő	Túl nagy haladási sebesség.	Csökkentse a sebességet.
A mulcsolási eredmény rövid fűben nem kielégítő	Túl gyors kivetés.	Növelje a sebességet.
Eltömődött a kidobócsatorna.	Túl magas vagy túl nedves fű vágása.	A vágási magasságot és a sebességet igazítsa a körülményekhez.
	A kés elhasználódott.	Hivatalos szakszerviz.
	Teljes gázon sem elég magas a motorfordulatszám.	Hivatalos szakszerviz.
Fékezésre a berendezés nem áll meg.	A fék hibásan van beállítva, elhasználódott vagy meghibásodott.	Hivatalos szakszerviz.
A gép nem áll le	A meghajtósíj nem kapcsol szét.	Hivatalos szakszerviz.
A motor nem áll le.	A lekapcsoló rendszer meghibásodott.	Zárja el a benzincsapot. Hivatalos szakszerviz.
Az abroncsok leeresztenek.	A tüskék vagy hegyes tárgyak károsítják az abroncsot.	Szükség esetén használjon abroncsjavítót (szakszerviz).

Tartozékok

Kisnyomású abroncs:	G06721006	E09303
Ágme gemelő:	G06726021	E09357
400 ml-es lakkspray, narancssárga:	G00011050	E04606
üzemóra-számláló:	G06927008	E10740
Dőlésmérő:	G06950027	E11835
Rácsos keréktalp-szélesítők:	G06780016	E09356
Kesztyűkészlet:	G06780309	E09382

Műszaki adatok

Modell	AS 65 4T B&S
A használathoz megfelelő környezeti hőmérséklet	0–30 °C 5 °C alatti hőmérsékleten kövesse a motorolaj gyártóinak az utasításait.
Motor , típus Gyártó Típus Lökettérfogat Teljesítmény Motorfordulatszám	Egyhengeres négyütemű motor Briggs & Stratton Series 3 Intek 344 cm ³ 7,6 kW (10,3 LE) 3300 ford./perc
Vágóberendezés , fajta Vágási szélesség Vágási magasság Fűmagasság	Pengekeret és nyírószonda 65 cm 50-100 mm központi, fokozatmentes kb. 150 cm-ig
Indítóberendezés	Indítószineg
Meghajtás Sebesség előremenetben Sebesség hátramenetben	Mech. sebességváltómű differenciálzárral 1,5; 1,8; 2,2; 3; 4,5 km/h 2,1 km/h
Maximális területkapacitás	kb. 3300 m ² /h
Méreték és súly Szállítási méretek csomagolással h/sz/m Üzemi méretek h/sz/m Súly	183/85/101 cm 220/71/99 cm 125 kg
Töltetmennyiségek Üzemanyagtartály Motorolaj	5 liter kb. 1,4 liter SAE 30 (lásd az olajsint ellenőrzését)
Zajsint Mért zajsint L _{WA} Zajsint a kezelőhelyen L _{PA} Mérési bizonytalanság k	101,0 dB a DIN EN 12733szerint 91 dB a DIN EN 12733szerint 2,5 dB (A)
Rezgés kibocsátás Kéz-kar vibráció a _{h,w} Mérési bizonytalanság U	3,8 m/s ² a DIN EN 12733szerint 2 m/s ²
Abronsnyomás	1,0 - 2,0 bar

Megfelelőségi nyilatkozat

Kijelentjük, hogy az általunk forgalomba hozott
következő típusú
és sorozatszámú

vágóberendezés a megnevezett EK-irányelvek minden
biztonsági és egészségügyi előírásának megfelel.

AS 65 4T B&S
021310020001 sorozatszámától
2006/42/EK
2004/108/EK
97/68/EK

Funkció:

A berendezés kizárólag fű vagy hasonló növények nyí-
rásához és mulcsozásához használható olyan mező-
gazdasági, erdészeti és tájgazdálkodási területeken,
ahol legalább évente egyszer végeznek nyírást

Alkalmazott normák:

DIN EN 12733

A műszaki dokumentáció megőrzésének helye:

AS-Motor Germany GmbH & Co. KG
Ellwanger Straße 15
D-74424 Bühlertann

Bühlertann, 2015. január



Eberhard Lange
ügyvezető



megh. Frank Einsiedler
fejlesztési igazgató



AS-Motor Germany GmbH & Co. KG
Ellwanger Straße 15
D-74424 Bühlertann
www.as-motor.de



Professzionális kertészeti és mezőgazdasági megoldások

Allmäher®	Hatékony fűnyíró nagy zöldterületek gondozásához. Az Allmäher a méteres fűvel, gyommal és bozóttal is megbirkózik.
Allmäher® traktor	A kompakt traktorok a kényelmes használatot és a nagy teljesítményt ötvözik magukban. Alacsony súlypontjukkal, optimális súlyelosztással és széles tengelytávukkal maximális teljesítményt és hatékonyságot biztosítanak.
Hátsó kivetéses vágógép	Professzionális fűnyíró hátsó kivetéssel. Kerékahajtással és fokozatmentes sebességszabályozással a kiváló vágási eredményekért minden helyzetben.
Szárvágó gépek	A szárvágó gazdaságos alternatívája. Takarmány-előállításához is ideális. A fűvet aprítatlanul, egy sorban rakja le.
Lengőkéses kaszálógépek	A röpsúlyként mozgó kalapácsolók köbe, tuskóba vagy egyéb akadályba ütközve kitérnek, és többszörösen felaprítják a nyíradékot.
Oldalravezető vágógép	Robosztus mindenre: oldalsó kivetés, kerékahajtás és 3 mm vastag műanyagbevonatú acél karosszéria.
Mulcsoló fűnyíró	A mulcsolással idő és költség takarítható meg. A mulcs a talajon marad és eltűnik a lenyírt felületen, így nem kell a levágott fűvet fáradtságosan eltávolítani.
Hex gyomeltávolító	Kíméletesen, gyorsan és vegyszerek nélkül távolítja el a gyomokat: utak, falak, járdaszegélyek mentén és térkövezett területeken is használható.